



46. Badische Meisterschaften

Veranstaltungsleitung

- Gesamt: Benjamin Allgaier & Till Brückel
- Bad: Kai Mattmüller
- KaRi: Jürgen Giesin

Wir sind ein Team, arbeiten zusammen, bringen uns ein und gestalten gemeinsam für alle!

Grußworte der Veranstaltungsleitung

Herzlich Willkommen!

- Homebasevorteil, da viele im Orgateam aus Sinsheim und Umgebung sind
- Super Veranstaltungsgelände sowie Bad
- Motivierte Ortsgruppe
- Super Zusammenarbeit mit der Gemeinde und dem Bad
- Wir wünschen schöne und erfolgreiche Wettkampftage!

Es ist auch eure Veranstaltung

- **DANKE für eure Mitwirkung!**
 - Helferpakete sehr gut ausgebucht
 - Breit aufgestelltes Orgateam
 - Hohe Zahl an direktgemeldeten Helfern
 - Höchste Zulassung von Mannschaften und Einzelteilnehmer seit 2010
 - Passende Kampfrichtermeldungen

Veranstaltungsgelände

Fußweg zwischen Schule und Freibad ca. 10 Minuten

Freibad Sinsheim

- Wettkampf
- Fotobox
- Siegerehrung (nur Sonntag)



Schule
(Wilhelmi-Gymnasium und
Kraichgau-Realschule)

- Übernachtung
- Essen
- Workshops
- Siegerehrung (nur Samstag)
- vereinzelte verstreute Parkmöglichkeiten

Kostenfreier Parkplatz am Freibad

Hinweise für 2024

- **Online haben wir für euch:**
 - Raum für euer Feedback
 - Livestream
 - Lauflisten / Laufanzeige (unverbindlich)
 - Inoffizielle Zwischenergebnisse
 - Essenszeiten und Menüplan
 - Workshops

Hinweise für 2024

- Die Essenszeit am Samstagmittag beginnt bereits um **11:00 Uhr**
- Bitte früh zum Essen kommen, da wir viele Essen vor dem 2. Wettkampfblock ausgeben müssen

Verhalten bei Feueralarm in der Schule

- Im Falle eines Feueralarmes in der Schule muss diese aufgrund der Vorgaben der Stadt vollständig geräumt werden
- Informiert euch und eure Teilnehmer bitte beim Zimmerbezug über die Fluchtwege sowie die Sammelstelle
- Unterstützt uns im Falle eines Feueralarmes bei der Räumung der Schule und folgt den Anweisungen der Sicherheit
- Erst nach einer Begehung der Feuerwehr darf die Schule wieder betreten werden! Die Freigabe an euch erfolgt über die Sicherheit

Mannschaftsfoto

- Fotoprojekt wird weiterverfolgt
 - Mannschaftsfoto für die Urkunden
- Ort: Zwischen Aufsichtsturm und Funktionsgebäude
- Zeitplan ist straff, daher nutzt die wettkampffreie Zeit der jeweiligen AK am Samstag und informiert eure Mannschaften

Danke für eure Beteiligung

Siegerehrung

- **Am Samstag in der Sporthalle in der Realschule**
 - geplant ab ca. 19:15 Uhr (Einlass ab ca. 30 Minuten vorher)
 - Einlass für Teilnehmer, Betreuer und Gäste
- **Am Sonntag im Freibad**
 - geplant ab ca. 16:15 Uhr (abhängig vom Wettkampfablauf)

Startunterlagen

- **Eure Mitverantwortung**
- **Dokument: Erklärung zu den Startunterlagen durch Delegationsleitung**
 - Mitverantwortung für die Gesundheit und Sicherheit aller Teilnehmenden
 - Vollständigkeit und Richtigkeit der Startunterlagen durch euch bestätigt
 - Unterstützung von Kontrollen der Startunterlagen

Kontrollen werden während des Wettkampfes durchgeführt, daher bitte Startunterlagen griffbereit haben

Anmeldungen zur DMM 2024

- Neuer Ansprechpartner seitens des LV Manuel Neumaier
- Ausschreibung soll von der Bundesebene voraussichtlich am 30. Juni 2024 veröffentlicht werden
- 1. Infobrief zur DMM 2024 und das Meldeformular werden vermutlich Anfang Juli veröffentlicht
- Meldeschluss: 01. August 2024 (E-Mail-Eingang)
- Dokumente dann unter <http://lms.baden-dlrg.de> verfügbar

Schiedsgericht

	Samstag	Sonntag
Leiterin	Julia Binder	
Schiedsrichter	Thomas Passing	
Schiedsrichter	Christoph Eckert	

Sind am grünen T-Shirt erkennbar. Ersatz ist ein weißes T-Shirt

Wettkampfleiter*innen

	Samstag	Sonntag
Team 1	Manuel Kraft	Manuel Kraft
	Andreas Mayer	Pia Kossler
Team 2	Ingo Franke	Ingo Franke
	Martin Bickel	Jürgen Schneider
Team 3	Jasmin Lais	Jasmin Lais
	Jörg Wolf	Heike Schlosser

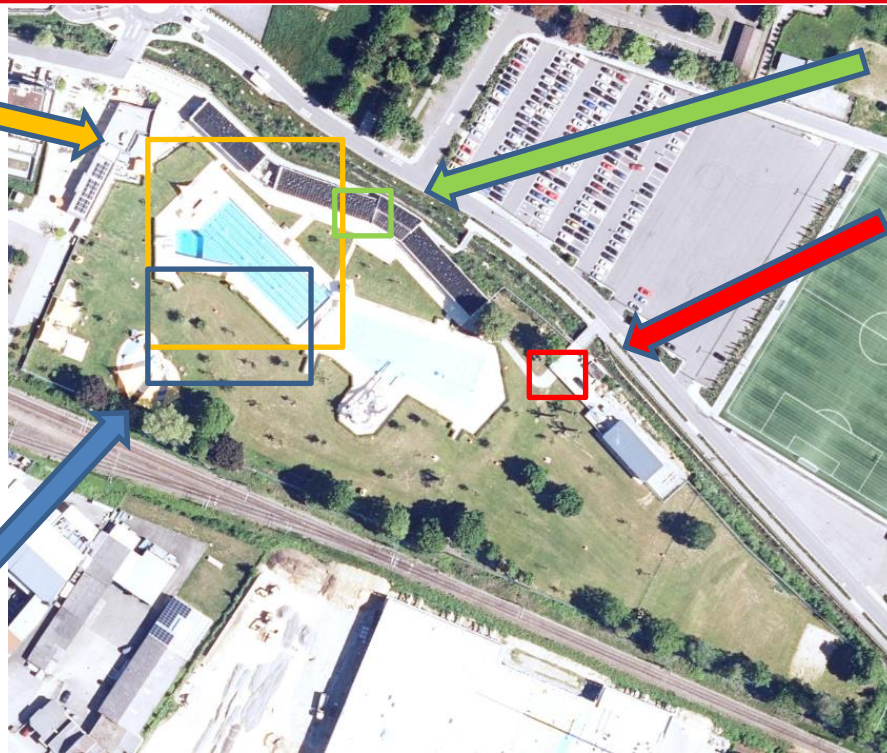
Sind am roten T-Shirt erkennbar. Ersatz ist ein weißes T-Shirt

Wettkampfstätte

Wettkampfbereich

- Schwimmbecken
- Marshalling
- SAN
- Sprecher
- Fotobox

Aufenthalt und
Liveergebnisse



Ergebnisse

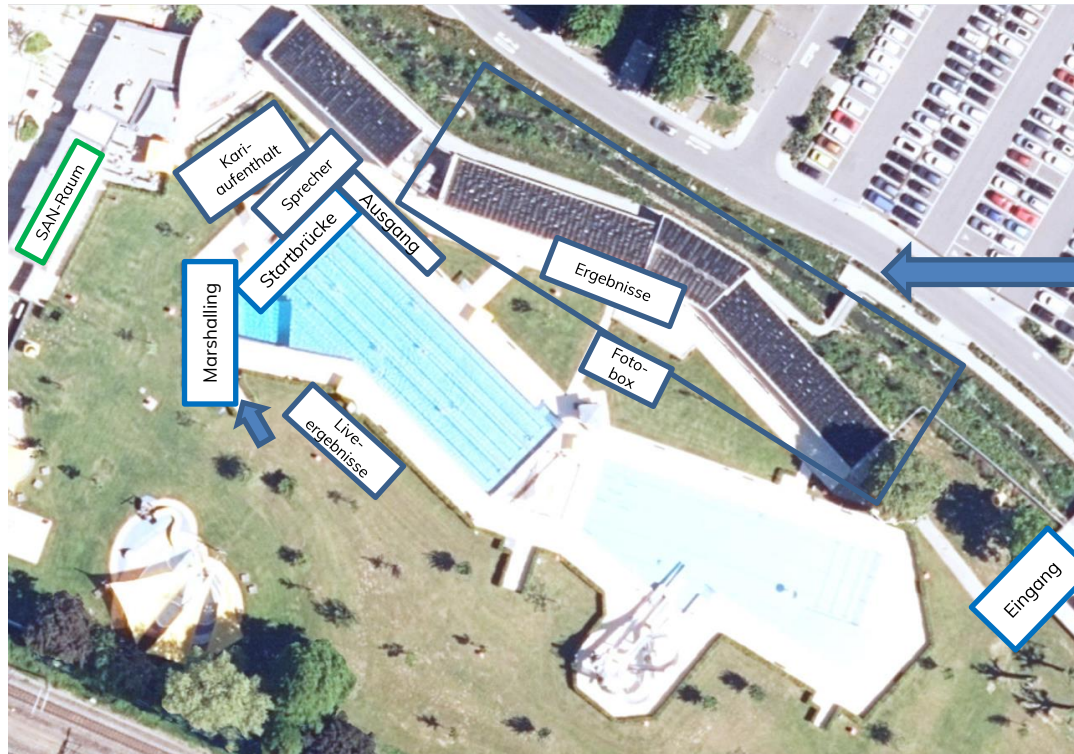
- Zugang Bad mit
TN-Ausweis und
Gästekarte
- Sicherheit

Der Eingang schließt
am Samstag ca.
30 min. nach Ende
des Line-Throw-
Wettbewerbes.
Nutzt danach die
normalen Ausgänge

baden.dlrg-jugend.de

DLRG

Wettkampfstätte



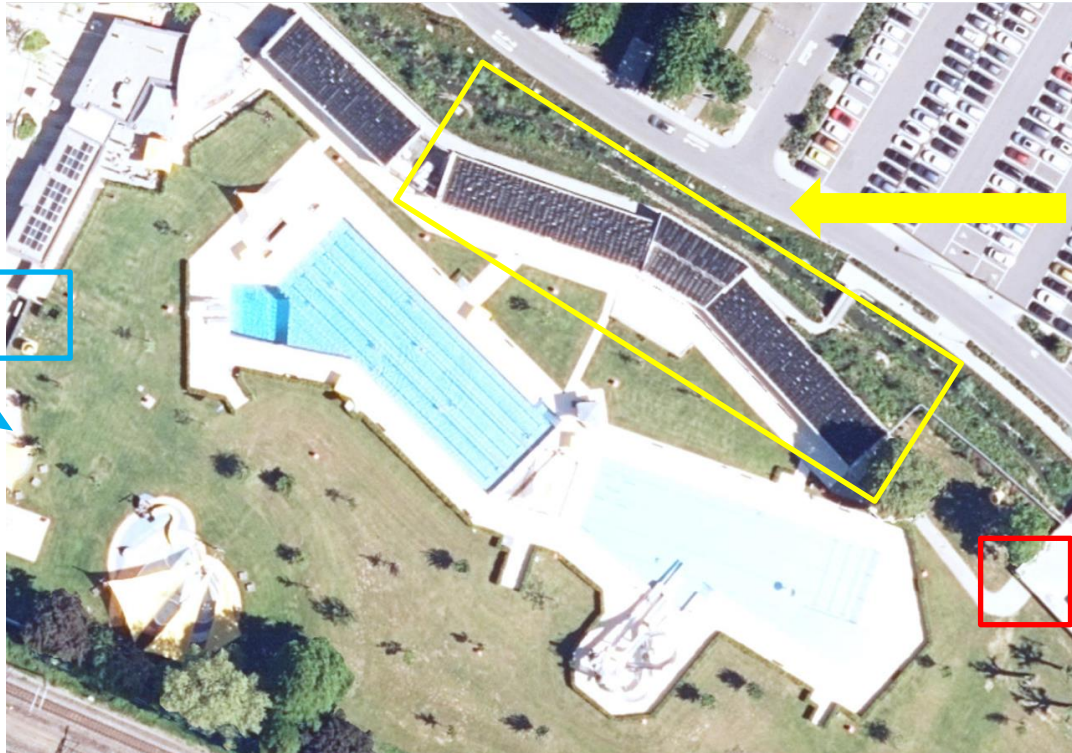
- Einzelumkleiden
- Spinde
- WC

Verhalten bei Gewitter und Evakuierungen

Im Falle einer Evakuierung muss das Bad über den per Ansage bekanntgegebenen Notausgang verlassen werden

Es sind zwei Notausgänge vorhanden (Blau und Rot)

Blauer Notausgang



Vorgesehener Aufenthalt bei einem Gewitter ist unter den überdachten Flächen der Umkleiden

Roter Notausgang

Allgemeines zum Bad

- Das Bad ist für die Öffentlichkeit geöffnet
- Alle Becken, außer dem Wettkampfbecken, können durch uns, unter Rücksichtnahme der Öffentlichkeit, zum Ein- und Ausschwimmen ebenfalls genutzt werden
- Der Sprungbereich bleibt an beiden Tagen geschlossen
- Nach Wettkampfe ist das Freibad bei geeigneter Witterung weiter geöffnet und kann ebenfalls durch uns genutzt werden
- Es gelten die Anweisungen des Badepersonales

Allgemeines zum Bad

- Wir dürfen auf den im Lageplan ausgewiesenen Aufenthaltsbereich Pavillons und Zelte aufstellen
- Dabei dürfen **KEINE Heringe** verwendet werden, da sich eine Bewässerungsanlage im Rasen befindet, welche beschädigt werden könnte
- Denkt daher an eine anderweitige Sturmsicherung
- Ihr müsst euren Platz über Nacht komplett räumen

Allgemeines zum Bad - Spinde

- Es stehen uns nicht alle Spinde zur Verfügung. Es werden für alle Teilnehmer voraussichtlich weniger als 100 Stück sein
- Beachtet die für die Öffentlichkeit reservierten Spinde und haltet diese frei
- Die Spinde sind mit einer 1 EUR-Münze abschließbar

Allgemeines

- Bitte tragt Schuhe, um die Gefahr von Insektenstichen zu minimieren und rennt nicht
- Denkt bitte daran genügend zu trinken und an Sonnenschutz
- Wir hoffen, dass die Durchsagen laut genug sind

Einschwimmen

- Wir empfehlen euch beim Einschwimmen die Bahnen nach Altersklassen zu verteilen
- Der/die Sprecher/in wird die Verteilung jeweils ansagen

Tag	Abschnitt	Bahn 1	Bahn 2	Bahn 3	Bahn 4	Bahn 5	Bahn 6
Sa	1	AK 15/16			AK 13/14		
	2	AK 10 & AK 12			AK 17/18 & Offene		
So	1	AK 13/14		AK 15/16 bis Offene			
	2	AK 12		AK 15/16 bis Offene			

- Danke für eure gegenseitige Rücksichtnahme

Wettkampfablauf

- **Anmerkungen zum Bad**
 - 50m Bahnen
 - Sperrbereich rund um das Becken bitte einhalten
 - Puppenaufnahme - volle Puppen liegen jeweils am Boden
 - Aufnahmetiefe der Puppen bei
 - 25 m, 75 m: 1,85 m
 - 67,5 m: 1,80 m
 - 50 m: 1,55 m
 - **100 m: 2,10 m**

Wettkampfablauf

- Auf der Wendeseite (ohne Startblöcke) erfolgt der Wechsel generell im Wasser
- Das Becken bitte immer zügig verlassen, aber erst, wenn dies ohne Behinderung möglich ist
- Wir werden nach Laufende immer abpfeifen
- Wir behalten uns einen Start über Kopf vor. In diesem Fall wird der Lauf nicht abgepfiffen

Wettkampfablauf

- Im Einzel:
 - Sportler*innen bringen die Puppen bei den Puppendisziplinen bitte mit zur Seite des Beckenrandes / zur Sprunggrube und lassen diese nicht fallen!
 - Die Pause kann flexibel verschoben werden

Wettkampfablauf

- **Line Throw**
 - Am Samstagabend zur Überbrückung der Wartezeit
 - Anmeldung dieses Jahr wieder online: <https://k.dlrg.de/lmslt>
 - bis 15.06.2024 um 14 Uhr
 - Badekappenpflicht

Livestream

- Wir bieten auf YouTube einen Livestream an
- Dieser ist unter k.dlrg.de/lms erreichbar
- Der Livestream erfolgt zeitversetzt und somit nicht in Echtzeit
- Es kann zu Verschiebungen zwischen Bild und Ton kommen
- Es gelten die Ansagen des/der Veranstaltungssprecher*in im Freibad

Einsprüche

- Müssen innerhalb der 30-minütigen Einspruchsfrist beim Schiedsgericht oder Veranstaltungssprecher*in abgegeben werden
- Videobeweise sind zulässig. Beizubringen von der Person, die den Einspruch vorbringt

Allgemeines

- Es ist kein Handtuch o.Ä. auf dem Startblock erlaubt
- Tapes o.ä. an den Händen und dem Handgelenk, den Füßen und dem Sprunggelenk sowie Schienen müssen vor Beginn des Wettkampfabschnittes von dem Schiedsgericht genehmigt werden
Alle anderen Tapes o.ä. sind freigegeben

Allgemeines

- Die Schwimmbekleidung muss gemäß Regelwerk sein, falls nötig kann Rücksprache mit dem Schiedsgericht gehalten werden
- Die Ergebnislisten werden beim Protokollraum ausgehängt

Allgemeines

- Es wird pro Lauf nur einen Aufruf geben, Zugang zur Startbrücke nur über Marshalling
- In den Altersklassen AK 10, AK 12, AK 13/14 kann ein/eine Betreuer*in mit ins Marshalling. In den höheren Altersklassen haben nur die Schwimmer*innen Zugang zum Marshalling
- In den Mannschaftswettbewerben kommen nur die Schwimmer*innen ins Marshalling, welche von der Startbrücke starten
- Denkt daran, dass die Helfer*innen zum Halten der Puppe rechtzeitig mit am Start sind. Helfer *innen müssen nicht durch das Marshalling

Allgemeines - Flossen

- Flossengröße kann vor bzw. in der Marshallingzone kontrolliert werden. Nach Verlassen der Marshallingzone ist keine Korrektur mehr möglich
- Beachtet die Besonderheiten zu den AK 12 und AK 13/14 im Merkblatt Sport-03-23

Anmerkungen zum Regelwerk - Mannschaft

- Bei der Staffelablösung ist das Festhalten eines/einer Schwimmers/Schwimmerin durch einen Betreuenden nicht erlaubt
- Auf der Wendeseite erfolgt der Start aus dem Wasser (nicht vom Beckenrand)
- Bei 4x25m Puppe und 4x50m Rettungsstaffel: ständiger Kontakt zur Puppe!
- bei der Staffelablösung bitte darauf achten, dass eine Hand am Beckenrand ist

Anmerkungen zum Regelwerk - Einzel

- Denkt bitte daran, dass eure Helfenden rechtzeitig zum Halten der Puppen an den Bahnen sind!
- Insbesondere vor Ende des vorherigen Laufes, da wir mit einem doppelten Puppensatz arbeiten werden!

Anmerkungen zum Regelwerk - Puppe

- **Schleppen:** mindestens ein Körperteil des Rettungssportlers/der Rettungssportlerin oder der Puppe muss sich über der Wasserlinie befinden
- Die Puppe darf nicht geschoben werden
- Die Puppe darf nicht an Verschlüssen gehalten werden

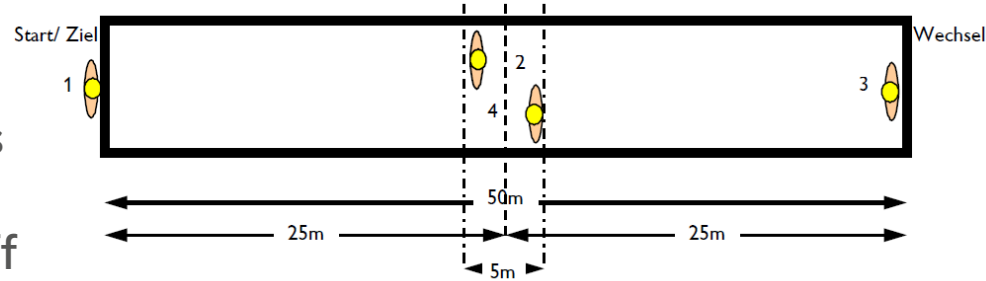
Anmerkungen zum Regelwerk - Puppe

- **Lifesaver / Super Lifesaver Helfer*in hält halbvolle Puppe**
 - Senkrecht
 - Gesicht zur Beckenwand
 - natürliche Auftriebsposition
 - Die halbvolle Puppe muss bereits vor dem Startsignal vom Helfer gehalten werden

Anmerkungen zum Regelwerk - Puppe

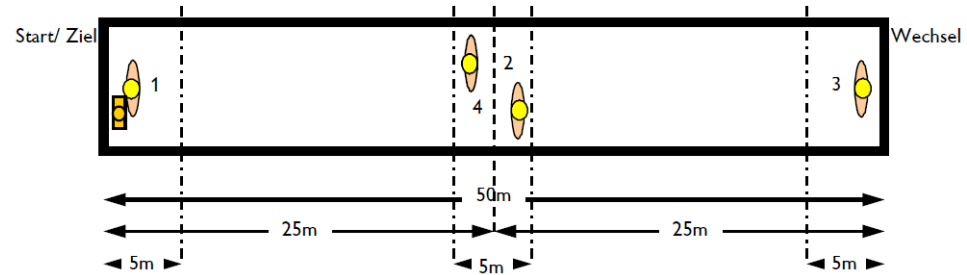
■ Wechselzone

- Nach den kurzen Pfiffen des WKL beim Start vom Block bzw. dem ersten langen Pfiff des WKL beim Start aus dem Wasser begeben sich die Schwimmer an ihre Position in der Wechselzone bei 4 x 25 m
- Die jeweils ankommenden Schwimmer verbleiben in der Wechselzone bis zum Ende des Laufes
- Die Köpfe der Rettungssportler müssen sich während des Abschlags vollständig innerhalb der Wechselzone befinden
- Die Wechselzone ist außerhalb des Beckens gekennzeichnet



Anmerkungen zum Regelwerk - Puppe

- Wechselzone
4 x 25 m Puppe



- Der ankommende Rettungssportler darf den nachfolgenden Rettungssportler innerhalb des Wechselbereiches / -zone unterstützen (z. B. Nachschieben der Puppe)
- Dabei dient der Kopf der Puppe als Orientierung

Umfrage Infobrief

Der Aufbau und die Art des Infobriefes haben wir dieses Jahr verändert.

Dazu würde uns eure Meinung interessieren



<https://forms.gle/nsE77kgjwoZyFUYG8>



Zukunft Ressort Rettungssport 2025

Schluss

- Gibt es noch Fragen?
- Viel Spaß und viel Erfolg!
- Danke für die Aufmerksamkeit, gute Anreise und bis zum Wochenende!